

GUÍA PARA LA GESTIÓN DE CASOS EN LOS QUE HAY AMENAZA DE SEPARACIÓN O PÉRDIDA DE CUIDADO PARENTAL

Documento técnico de procedimientos y estándares para el cuidado de la puerta de entrada del sistema de cuidados alternativos



INDICE

FICHA TÉCNICA	3
LISTA DE SIGLAS Y ACRÓNIMOS UTILIZADOS	4
PRESENTACIÓN	5
OBJETIVOS DE LA GUÍA	7
LOS RESPONSABLES DE LA APLICACIÓN DE LA GUÍA	8
IDENTIFICACIÓN Y SECUENCIA DE PROCEDIMIENTOS Y ACTORES RESPONSABLES PARA EL CUIDADO DE LA PUERTA DE ENTRADA DEL SISTEMA DE CUIDADOS ALTERNATIVOS	9
PARTE I. MARCO OPERATIVO Y CONCEPTUAL	12
¿Qué es el “cuidado de la puerta de entrada del sistema de cuidados alternativos” (<i>Gatekeeping</i>)?	12
El rol de SENNIAF para el cuidado de la puerta de entrada.....	15
El rol de los sectores corresponsables para el cuidado de la puerta de entrada.....	16
Secuencia dinámica de procedimientos para el cuidado de la puerta de entrada del sistema de cuidados alternativos ...	18
PARTE II. LOS PROCEDIMIENTOS Y ESTÁNDARES PARA EL CUIDADO DE LA PUERTA DE ENTRADA	19
Procedimientos y actores responsables que actúan con anterioridad a la intervención de SENNIAF	19
Conocimiento del caso e intervención por parte de una autoridad sectorial corresponsable	19
La detección temprana de situaciones de vulneración o amenaza del derecho a vivir en familia por parte de una autoridad sectorial corresponsable.....	20
La articulación y solicitud de intervención a SENNIAF por parte de una autoridad sectorial corresponsable.....	20
La recepción o captación del caso por parte de SENNIAF	21
La evaluación y determinación del interés superior del niño en el marco de las “investigaciones preliminares” a cargo de SENNIAF	22
El resultado de la evaluación y determinación del interés superior del niño	24
La emisión de “medidas administrativas de carácter provisional” a cargo de SENNIAF, en articulación con los sectores corresponsables del sistema de protección integral.....	29
La implementación y seguimiento de las “medidas administrativas de carácter provisional” a cargo de SENNIAF, en articulación con los sectores corresponsables del sistema de protección integral.....	30
Los resultados de la implementación de las “medidas administrativas de carácter provisional” y cierre de la intervención	32
BIBLIOGRAFÍA	34

FICHA TÉCNICA

Dirección: Matilde Luna

Coordinación de contenidos y redacción: María Sánchez Brizuela

Consultor especialista: Jorge Volnovich

Responsable por RELAF: Matilde Luna, Directora

Responsable por UNICEF: Gina de la Guardia Fernández, Oficial de protección infantil

Corrección: María Soledad Gomez

Diseño gráfico y editorial integral: Rubén Longas

Ciudad de Panamá, mayo de 2023.

Esta publicación fue realizada por un grupo de expertos independientes. En consecuencia, las opiniones y propuestas que aquí se incluyen no reflejan necesariamente el punto de vista de RELAF y UNICEF.

LISTA DE SIGLAS Y ACRÓNIMOS UTILIZADOS

DASSP: Dirección de Atención y Servicios Sociales Preventivos.

DI: Desinstitucionalización.

ISN: Interés superior del niño.

MEDUCA: Ministerio de Educación.

MIDES: Ministerio de Desarrollo Social.

MINSA: Ministerio de Salud.

NNA: Niños, niñas y adolescentes.

RELAF: Red Latinoamericana de Acogimiento Familiar.

SENNIAF: Secretaría Nacional de Niñez, Adolescencia y Familia.

UNICEF: Fondo de las Naciones Unidas para la Infancia.

PRESENTACIÓN

Este documento es una herramienta imprescindible para prevenir el abandono y las separaciones de niños, niñas y adolescentes (NNA) de sus familias y comunidades de origen, y evitar el ingreso innecesario al sistema de cuidados alternativos en Panamá.

En 2021, la Red Latinoamericana de Acogimiento Familiar (RELAF), en el marco de la asistencia técnica del Fondo de las Naciones Unidas para la Infancia (UNICEF) al Estado panameño, desarrolló un diagnóstico que proveyó información instrumental y recomendaciones para planificar un proceso de transformación sistémica, a solicitud del Ministerio de Desarrollo Social (MIDES) y la Secretaría Nacional de Niñez, Adolescencia y Familia (SENNIAF). En dicho diagnóstico se evidenció que de los 1.072 NNA institucionalizados en 51 albergues en Panamá, en el 39% de los casos la pobreza había sido la principal razón por la que fueron separados e institucionalizados. Sus familias habían pedido ayuda por falta de recursos y condiciones para el cuidado y la institucionalización había sido la respuesta.

Teniendo en cuenta la urgencia por revertir este tipo de intervenciones revictimizantes, esta Guía posibilita sentar las bases de un “piso” para la implementación de documentos públicos que provean directrices de actuación obligatoria sectoriales e intersectoriales. Ello, en función del cumplimiento de estándares de derechos humanos y procedimientos vinculados con la gestión de casos en los que existe amenaza de separación o pérdida del cuidado parental. Su objetivo es entregar lineamientos prácticos mínimos aplicables por los distintos sectores corresponsables de la garantía de los derechos de NNA en riesgo de perder el cuidado de sus padres, en articulación y bajo la conducción de la SENNIAF, en su carácter de autoridad administrativa especializada en la protección de derechos de NNA.

El “cuidado de la puerta de entrada del sistema de cuidados alternativos” es uno de los ejes estratégicos del proceso de transformación sistémica que está liderando MIDES –como organismo rector de las políticas públicas de niñez, adolescencia y familia– junto con SENNIAF. Para avanzar en este eje, MIDES y SENNIAF convocaron a los sectores corresponsables del sistema de protección integral a conformar mesas de trabajo intersectoriales, con el objeto de construir e implementar una estrategia territorial para prevenir las separaciones innecesarias de NNA de sus familias y comunidades de origen; prevenir los ingresos innecesarios al sistema de cuidados alternativos; erradicar las decisiones injustificadas de separación; y activar una estrategia temprana, integral e intersectorial para fortalecer a las familias en sus condiciones y habilidades de cuidado sobre la base de la determinación del interés superior del niño (ISN).

La estrategia de cuidado de la puerta de entrada, cuyos lineamientos técnicos reúne esta Guía, fue construida y aplicada en torno a la prevención de los ingresos innecesarios a los albergues de gestión directa del MIDES y SENNIAF: Casa Hogar Soná, Hogar María Auxiliadora, Hogar Beatriz Jaén, Hogar de Niñas de Penonomé, CAI Amador, CAI Tocumen, CAI Ciudad del Niño. Se trató de un ejercicio a pequeña escala, cuyos resultados, aprendizajes y mecanismos instalados serán expandidos a todo el territorio panameño, en un proceso progresivo de “salto cuantitativo”.

Las mesas intersectoriales fueron instaladas en los territorios de los albergues (Veraguas, Coclé, Panamá, Panamá Oeste, Herrera) y reunieron a los sectores corresponsables de la protección integral de derechos que allí operan: Ministerio de Educación (MEDUCA), Ministerio de Salud (MINSAL), Ministerio de la Mujer (INAMU), Secretaría Nacional de Discapacidad (SENADIS), Policía de Niñez y Adolescencia, Tribunal Electoral, Servicio Nacional de Migración, Juzgados de Niñez y Adolescencia, Ministerio Público, Defensoría del Pueblo, entidades de sociedad civil, MIDES, SENNIAF, albergues.

Sin dudas, esta Guía contribuirá a la instalación de mecanismos de política pública para el cuidado de la puerta de entrada y la prevención de las separaciones innecesarias, lo cual se lee como un paso en la construcción de la nueva institucionalidad que el nuevo marco legal promueve (la Ley 285 del 15 de febrero de 2022 –en adelante, Ley 285– que crea el Sistema de Garantías y Protección Integral de los Derechos de la Niñez y la Adolescencia).

OBJETIVOS DE LA GUÍA

El objetivo general de esta herramienta es ofrecer orientaciones concretas para los equipos técnicos preventivos de SENNIAF y los sectores corresponsables del sistema de protección integral de derechos para la gestión de casos, que permitan implementar las directrices y estándares nacionales e internacionales para preservar la convivencia familiar y comunitaria de origen de NNA que están en riesgo de perder el cuidado de sus padres, siempre que esto responda al ISN, en el marco de una intervención de garantía integral de los derechos de NNA.

Persiguiendo ese propósito, esta guía ofrece procedimientos y su dinámica en circuitos de actuación basados en los estándares de derechos humanos implementados por los equipos preventivos de SENNIAF, en coordinación, comunicación y articulación con los sectores corresponsables de la protección integral de los derechos de NNA, para:

- Prevenir en forma específica e intencionada las separaciones innecesarias de NNA de sus familias y comunidades de origen.
- Prevenir en forma específica e intencionada los ingresos innecesarios de NNA al sistema de cuidados alternativos.
- Activar una estrategia temprana, especializada, integral e intersectorial para fortalecer a las familias en sus condiciones y habilidades de cuidado sobre la base de la determinación del ISN, que logre cesar la amenaza o vulneración de derechos que amerita la intervención y prevenir futuras situaciones de amenaza o vulneración.
- Erradicar las decisiones injustificadas de separación de NNA de sus familias y comunidades de origen.
- Erradicar la convicción de que los cuidados alternativos, particularmente los residenciales o institucionales, son apropiados y convenientes frente a contextos familiares de vulnerabilidad, como son la pobreza, la desnutrición, la falta de acceso al sistema educativo, la discapacidad, los problemas de salud mental, los problemas de conducta de NNA, entre otros.

LOS RESPONSABLES DE LA APLICACIÓN DE LA GUÍA

Todo NNA que está en riesgo de perder el cuidado de sus padres tiene derecho a ser partícipe, junto con su familia y su comunidad de origen, de una intervención temprana, oportuna, integral e intersectorial para fortalecer las condiciones y habilidades de cuidado sobre la base de la determinación del ISN y con ello preservar la convivencia familiar y comunitaria.

La SENNIAF, como autoridad administrativa especializada en la protección integral de derechos, tiene la responsabilidad de promover y conducir los procesos de esta intervención preventiva y de fortalecimiento familiar, de manera segura, en función del ISN y en coordinación y articulación con los sectores corresponsables de la protección integral de derechos.

Esto lo lleva a cabo a través de la adopción de medidas administrativas. “Las medidas de protección administrativas serán excepcionales, provisionales o permanentes” (Art. 193, Ley 285). La presente Guía entrega lineamientos técnicos aplicables a las medidas administrativas provisionales “...con la finalidad de prevenir la separación familiar del niño, niña o adolescente, mediante el apoyo a su familia...” (Art. 198, Ley 285).

Dentro de la estructura organizativa de SENNIAF, en la sede central se encuentra la Dirección de Atención y Servicios Sociales Preventivos (DASSP), área específicamente encargada de la recepción de casos y situaciones, y de la implementación de los procesos preventivos y de fortalecimiento familiar para evitar las separaciones e ingresos innecesarios a dispositivos de cuidado alternativo.

A su vez, en cada una de las Regionales de SENNIAF existe un equipo preventivo. Tanto el equipo de la DASSP como el de cada una de las Regionales están preparados para desarrollar una intervención interdisciplinaria, a fin de asegurar el respeto y la garantía de los derechos y el ISN durante el proceso de apoyo familiar conducente a preservar la convivencia familia y comunitaria.

A su vez, los sectores que participan de la intervención, desde una perspectiva de corresponsabilidad e integralidad de los procesos preventivos de las separaciones y los ingresos innecesarios al sistema de cuidados alternativos, son los siguientes:

Ministerio de Desarrollo Social	Ministerio de Educación
Secretaría Nacional de Discapacidad	Entidades de sociedad civil
Ministerio Público	Policía de Niñez y Adolescencia
Servicio Nacional de Fronteras	Juzgados de Niñez y Adolescencia
Ministerio de Salud	Ministerio de la Mujer
Albergues públicos o privados	Otros

IDENTIFICACIÓN Y SECUENCIA DE PROCEDIMIENTOS Y ACTORES RESPONSABLES PARA EL CUIDADO DE LA PUERTA DE ENTRADA DEL SISTEMA DE CUIDADOS ALTERNATIVOS

Desde una perspectiva didáctica y de modo simplificado, la siguiente “lista de cotejo” identifica la secuencia de implementación de los mecanismos de cuidado de la puerta de entrada del sistema de cuidados alternativos que reúne la Guía. Estos mecanismos son parte de los procedimientos aplicables en el subsistema de protección especializada, particularmente cuando el caso ingresa al subsistema y se activa una intervención intencionada, integral, intersectorial y oportuna para preservar la convivencia familiar y comunitaria del NNA.

PROCEDIMIENTOS Y ACTORES REPOSABLES QUE ACTÚAN CON ANTERIORIDAD A LA INTERVENCIÓN DE LA DASSP DE SENNIAF

I. Autoridad sectorial corresponsable que conoce el caso en primer momento

Ministerio de Desarrollo Social

Ministerio Público

Ministerio de Salud

Ministerio de Educación

Policía de Niñez y Adolescencia

Ministerio de la Mujer

Secretaría Nacional de Discapacidad Servicio Nacional de Fronteras

Albergue

Entidad de sociedad civil

Juzgado de Niñez y Adolescencia

Otra autoridad. Especifique:

II. Vía por la cual la autoridad sectorial corresponsable conoce el caso en primer momento

En el marco de una intervención propia del sector

Solicitud de apoyo por parte de un referente de la comunidad

Solicitud de apoyo por parte de un familiar

Solicitud de apoyo por parte de un NNA

Otra vía

III. Intervención de la autoridad sectorial corresponsable que conoce el caso en primer momento

El apoyo que la autoridad sectorial corresponsable brinda, a través de la adopción de “medidas sociales”, responde a las necesidades del NNA y su familia

Sí No

Como parte de la estrategia de apoyo, la autoridad sectorial corresponsable articula con otros sectores corresponsables de la garantía de los derechos de los NNA

Sí No

En caso afirmativo, especifique:

IV. Articulación de la autoridad sectorial corresponsable que conoce el caso con SENNIAF en primer momento

La autoridad sectorial corresponsable solicita la intervención de SENNIAF ya que ha identificado indicadores de riesgo de pérdida del cuidado parental

Sí No

V. “Informe de detección temprana de situaciones de amenaza de separación o pérdida del cuidado parental”

La autoridad elabora el “Informe de detección temprana”

Sí No

VI. Causa por la que se solicita la intervención a SENNIAF

El NNA y su familia están en situación de pobreza o pobreza extrema.

El NNA y su familia tienen dificultades en el acceso a servicios básicos, como educación o salud.

El NNA presenta problemas de conducta y la familia manifiesta no tener la capacidad de educarlo y contenerlo.

El NNA está en situación de calle.

El NNA tiene un tipo de discapacidad.

El padre, madre o responsable tiene un tipo de discapacidad. El padre, madre o responsable está privado de su libertad.

La niña o adolescente está embarazada o es madre.

El NNA se encuentra en contexto de movilidad humana.

El padre, madre o responsable acuden ante la autoridad para solicitar el ingreso voluntario del NNA a un albergue.

PROCEDIMIENTOS EN LA INTERVENCIÓN DE SENNIAF

I. Oficina de SENNIAF que interviene en el caso

SENNIAF Sede SENNIAF Regional Colón SENNIAF Regional Darién SENNIAF Regional San Miguelito

SENNIAF Regional Veraguas SENNIAF Regional Coclé SENNIAF Regional Chiriquí SENNIAF Regional Bocas del Toro

SENNIAF Regional Panamá Oeste SENNIAF Regional Herrera/Los Santos

II. Vía por la cual inicia la intervención (captación o recepción)

De oficio

Solicitud de apoyo por parte de un familiar.

Especifique:

Solicitud de apoyo por parte de un NNA.

Especifique:

Derivación por parte de una entidad civil con presentación de “Informe de detección temprana”.

Especifique:

Derivación por parte de un organismo público con presentación de “Informe de detección temprana”.

Especifique:

III. Evaluación y determinación del ISN por parte de SENNIAF, en articulación con los sectores corresponsables del sistema de protección integral, en el marco de una “investigación preliminar”

El equipo técnico evalúa la situación particular del NNA, teniendo en cuenta todas sus características específicas, coyuntura temporal, historia, riesgos inmediatos y a largo plazo.

El equipo técnico promueve la participación del NNA y considera su opinión.

El equipo técnico promueve la participación de todos los integrantes de la familia que es responsable del cuidado del NNA y toma en cuenta su opinión.

Se trata de:

Familia de origen Familia extensa (lazos consanguíneos) Familia extensa (lazos afectivos) Otra.

Especifique:

El equipo técnico evalúa el contexto familiar, su condición socioeconómica, su estructura social, su situación de salud mental y psicológica.

El equipo técnico evalúa factores protectores y factores de riesgo y cómo abordarlos.

IV. Resultado de la determinación del ISN en el marco de la “investigación preliminar” desarrollada por SENNI AF

La familia requiere un plan de trabajo integral para fortalecer sus condiciones y capacidades de cuidado debido a que el NNA está en riesgo de perder el cuidado de sus padres.

La familia requiere algún servicio o apoyo aunque el cuidado parental no esté en riesgo.

La familia no requiere ningún tipo de servicio o apoyo y se cierra el caso.

V. Emisión de SENNI AF de “medidas administrativas de carácter provisional”, en articulación con los sectores corresponsables del sistema de protección integral, para preservar la convivencia familiar y comunitaria

El equipo técnico, sobre la base de la investigación preliminar, identifica la necesidad de activar los siguientes apoyos en articulación con los sectores corresponsables del sistema de protección integral de derechos: económico; de vivienda; de alimentación; cuidado diurno; apoyo terapéutico especializado en violencia; educación positiva; de salud mental; apoyo para la escolaridad; de salud; orientación familiar; apoyos para personas con discapacidad.

Otro:

VI. Implementación y monitoreo de SENNI AF de las “medidas administrativas de carácter provisional” en articulación con los sectores corresponsables del sistema de protección integral, para preservar la convivencia familiar y comunitaria

El equipo técnico implementa las medidas según lo planificado inicialmente como resultado de la determinación del ISN en el marco de la “investigación preliminar”.

El equipo técnico implementa las medidas con algunos apoyos adicionales que se identifican en el marco de la intervención.

Especifique:

VII. Resultados de la implementación por parte de SENNI AF de las “medidas administrativas de carácter provisional” en articulación con los sectores corresponsables del sistema de protección integral, para preservar la convivencia familiar y comunitaria

Cumplidos los plazos iniciales (un máximo de seis meses), la familia está en condiciones idóneas para cuidar al NNA y la situación de amenaza al ejercicio de los derechos del NNA ha cesado como resultado de la intervención.

Se cierra el caso.

Cumplidos los plazos iniciales (un máximo de seis meses), la familia aún no está en las mejores condiciones de idoneidad para cuidar al NNA, por lo que SENNI AF prorroga la implementación de las medidas administrativas de carácter provisional, en articulación con los sectores corresponsables del sistema de protección integral (tres meses prorrogables por única vez).

Tras los tres meses, cierra el caso.

PARTE I. MARCO OPERATIVO Y CONCEPTUAL

¿Qué es el “cuidado de la puerta de entrada” del sistema de cuidados alternativos (*Gatekeeping*)?

En el marco de un sistema de protección integral de derechos, el cuidado de la puerta de entrada es un conjunto de procedimientos organizados, coherentes, regulados y reconocidos por los sectores corresponsables que aseguran que el cuidado alternativo es utilizado solo cuando es absolutamente necesario,¹ en respuesta a la determinación del ISN.

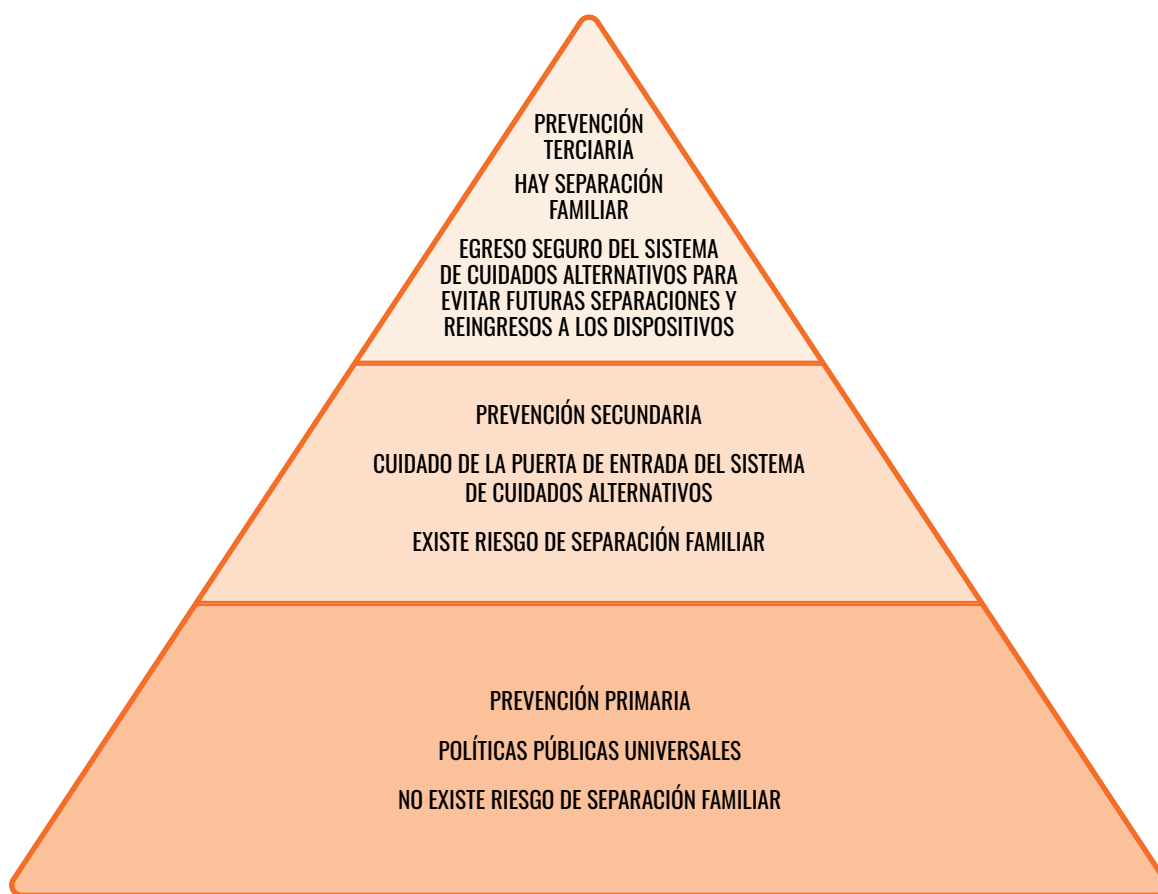
Desde una perspectiva sistémica, el cuidado de la puerta de entrada es una de las prácticas para la garantía del derecho a vivir en familia y comunidad de NNA. Como tal, contribuye a los procesos de desinstitucionalización (DI) y de adecuación del sistema de cuidados alternativos, toda vez que lleva a la práctica el principio de necesidad, principio rector en la aplicación de los cuidados alternativos.

Frente a situaciones de vulneración o amenaza en el ejercicio de derechos de NNA, los organismos responsables de la protección integral de derechos evalúan y determinan el ISN para tomar una decisión sobre la necesidad o no de separación del NNA de su familia de origen. En los casos en los que se haya determinado que responde al ISN continuar la convivencia familiar y comunitaria en su ámbito de origen, los organismos responsables de la protección (lo que incluye a entidades de sociedad civil) diseñan e implementan un plan de intervención a partir del cual el NNA y su familia reciben apoyo integral en forma oportuna, articulada e intersectorial para fortalecer sus condiciones y habilidades de cuidado, evitando la separación.

Causas que pueden dar origen a una separación y la emisión de medidas administrativas excepcionales	Causas que por sí solas no dan origen a una separación y que pueden ameritar la emisión de medidas administrativas provisionales
<ul style="list-style-type: none">- Maltrato físico.- Maltrato emocional.- Abuso sexual- Síndrome de Munchausen.- Negligencia.- NNA que ha sido víctima de delito y no resulta protegido por la familia de origen.- Migrante no acompañado.- Negligencia relacionada con el consumo de drogas/ alcohol de los cuidadores.- Abandono.- Inducción a medios virtuales que provoquen lesiones graves, suicidios u homicidios.- Venta, trata, tráfico.- Reducción a la servidumbre, supresión de identidad.- Trabajo forzoso y obligatorio, todos ellos con participación activa, consentimiento o anuencia de la familia de origen.	<ul style="list-style-type: none">- Pobreza o pobreza extrema.²- Dificultades en el acceso a servicios básicos (alimentación, salud, educación).- Evasión del hogar.- Problemas de conducta.- Situación de calle.- Migración.- Discapacidad del padre, madre o responsable.- Discapacidad del NNA.- Problemas de salud mental del NNA.- Privación de libertad del padre, madre o responsable.- Embarazo o maternidad en la adolescencia.

¹ Cuando exista necesidad de separación, la SENNIAF adoptará medidas excepcionales. “Las medidas administrativas excepcionales son aquellas que, bajo control judicial, deben adoptarse en situaciones de urgencia o de peligro evidente a la dignidad e integridad física o psíquica del niño, niña o adolescente. La separación del niño, niña o adolescente de su familia es una medida administrativa excepcional, adoptada provisionalmente y con control judicial, cuando su medio familiar representa un grave peligro para su salud física, mental, moral, emocional o espiritual...” (Art. 194, Ley 285).

² “La falta o carencia de recursos materiales de la madre, el padre y la familia consanguínea del niño, niña o adolescente no será causa para declarar su separación del medio familiar” (Art. 194, Ley 285).



Dentro de los niveles de prevención, se trata de un nivel secundario, dado que frente a ciertas dificultades en las condiciones y capacidades de cuidado de la familia, que amenazan o vulneran el ejercicio de derechos de un NNA, la intervención especializada logra cesar la situación de vulneración o amenaza y previene en forma específica e intencionada nuevas vulneraciones. A partir de la evaluación y determinación del ISN, los actores corresponsables del sistema de protección integral de derechos (públicos y pertenecientes a la sociedad civil) actúan intencionada y articuladamente para fortalecer a las familias y prevenir abandonos, separaciones innecesarias y el ingreso al sistema de cuidados alternativos.

La puesta en práctica de esta Guía requiere la adquisición de enfoques para comprender y abordar las distintas temáticas y problemáticas inherentes a la prevención de las separaciones innecesarias, y los componentes que debe tener un plan de trabajo para la preservación segura de la convivencia familiar y comunitaria.

Estos enfoques constituyen orientaciones fundamentales e imprescindibles para la actuación de los equipos preventivos de SENNIAF y los sectores corresponsables de la protección de derechos de NNA que se encuentran en riesgo de perder el cuidado de sus padres.

Es con este marco y enfoque común que deben analizarse los casos y tomarse las decisiones a favor del ISN. De no haber un criterio unificado, se corre el riesgo de tomar decisiones contradictorias, que retrasen posibles soluciones y que sumen nuevas vulneraciones a las vidas de los NNA a quienes se pretende proteger.



Lista de preguntas orientadoras para asegurar la implementación práctica de los enfoques

• **Preguntas clave para la aplicación del enfoque de derechos**

¿La preservación de la convivencia familiar y comunitaria de origen de un NNA particular es fundamentada en la garantía de sus derechos? ¿El proceso es parte de un plan para garantizar los derechos que se están viendo amenazados en la convivencia familiar?

• **Preguntas clave para la aplicación del enfoque del ciclo vital**

¿Se han identificado las necesidades particulares del NNA teniendo en cuenta su edad y su desarrollo evolutivo? ¿Se tienen en cuenta esas particularidades en la planificación y el desarrollo de la estrategia para preservar la convivencia familiar y comunitaria?

• **Preguntas clave para la aplicación del enfoque de género**

¿Se han detectado elementos que indiquen vulneración de derechos en cuanto al género del NNA sobre quien se está considerando la intervención? ¿Se respetan las potenciales condiciones para continuar a cargo del cuidado de NNA por parte de familias monoparentales o de familias diversas?

• **Preguntas clave para la aplicación del enfoque intercultural**

¿Se han tenido en cuenta las condiciones relacionadas con la pertenencia cultural, la nacionalidad y la identidad del NNA? ¿Se identifican en los cuidadores las habilidades o desafíos particulares por pertenecer a grupos minoritarios?

• **Preguntas clave para la aplicación del enfoque inclusivo y de no discriminación**

¿Se identifican discapacidades o condiciones que requieren apoyo especializado al NNA? ¿Se fortalece a cuidadores que requieran apoyo especializado por tener algún tipo de discapacidad o padecer discriminación por alguna condición particular, en pos de la continuidad de la responsabilidad del cuidado?

Las familias requieren apoyos de diversa índole para poder cuidar y atender satisfactoriamente las múltiples necesidades del NNA. Las acciones de equipos técnicos de SENNIAF en articulación con los sectores corresponsables, dirigidas al fortalecimiento de las condiciones y capacidades de los cuidadores primarios, deben brindarles un rol activo en la toma de decisiones que los afectan. La participación activa del NNA y de las familias garantiza resultados más positivos y satisfactorios que cuando las decisiones las toman exclusivamente agentes externos. Por eso, en esta Guía se destaca la importancia de considerar su interés, su motivación, su implicación, y de estimular su participación activa, estableciendo con ellos una relación colaborativa. Del mismo modo, se requiere una visión del NNA como “sujeto de derechos”, lo que significa fortalecer sus capacidades para comprender y actuar proactivamente en las decisiones que las involucran.



El rol de SENNIAF para el cuidado de la puerta de entrada

La coordinación de los procedimientos para el cuidado de la puerta de entrada del sistema de cuidados alternativos es responsabilidad de SENNIAF como autoridad administrativa de protección especializada (Art. 192, Ley 285).

Dentro de los procedimientos administrativos de protección que implementa SENNIAF, esta “...podrá adoptar medidas administrativas de carácter provisional, con la finalidad de prevenir la separación familiar del niño, niña o adolescente, mediante el apoyo a su familia...” (Art. 198, Ley 285).

La Ley 285 faculta a SENNIAF para adoptar medidas administrativas de protección, que son “...un conjunto de intervenciones administrativas, formalizadas y legítimas para garantizar, proteger y restituir los derechos de la niñez y la adolescencia cuando estos se encuentren amenazados o hayan sido violados...” (Art. 193). “...La medida de protección administrativa es una resolución con carácter de acto administrativo, lo cual deberá ser motivado y fundamentado en los hechos, las actuaciones administrativas y protección de los derechos de los niños, niñas y adolescentes, valorando el interés superior del niño...” (Art. 193).

Para esto, en coordinación con los actores corresponsables, evalúa la situación integral del NNA y su familia y su comunidad de origen, y determina el ISN en el marco de una “investigación preliminar” (Art. 200, Ley 285).

A partir de dicha determinación, en la que construye un conocimiento integral de la situación del NNA, su familia y su comunidad de origen, SENNIAF elabora una estrategia de apoyo a la familia, que es integral e intersectorial y está basada en la singularidad y en la activa participación de las familias y los NNA. Esta estrategia de apoyo se implementa a partir de la emisión de “medidas administrativas provisionales”, “las cuales podrán ser por el término máximo de seis meses calendario, contando desde la fecha de recepción del caso, podrá prorrogarse de forma motivada por un plazo de tres meses y por una sola vez” (Art. 198, Ley 285).

Dentro de la estructura organizativa de SENNIAF, son la DASSP y los equipos preventivos de las Regionales de SENNIAF los responsables de desarrollar los procedimientos para el cuidado de la puerta de entrada, en articulación con los sectores corresponsables.

Particularmente en relación con el mecanismo de la “investigación preliminar”, “en aquellas regiones en que la Secretaría Nacional de Niñez, Adolescencia y Familia no cuente con oficinas, el Ministerio de Desarrollo Social pondrá a su disposición el personal técnico y equipo que se requiera, el cual elaborará el informe correspondiente de la actuación” (Art. 200, Ley 285).

El rol de los sectores corresponsables para el cuidado de la puerta de entrada

Se pueden identificar diversos roles de los sectores corresponsables en el marco de una estrategia para el cuidado de la puerta de entrada del sistema de cuidados alternativos coordinada por SENNIAF como autoridad administrativa de protección especializada.

Uno de estos roles es la detección temprana de situaciones de amenaza al derecho a vivir en familia y comunidad, y la coordinación con SENNIAF para su intervención oportuna.³ De esta forma, los sectores corresponsables (públicos y pertenecientes a la sociedad civil), en el marco de sus intervenciones y tareas sectoriales (las que incluyen la adopción de “medidas sociales”), pueden tomar conocimiento de situaciones de amenaza del derecho a vivir en familia. Siendo actores principales en una detección temprana de situaciones, es su responsabilidad articular y solicitar intervención a SENNIAF para que, como autoridad administrativa de protección especializada, tome conocimiento de la situación, evalúe y determine el ISN en el marco de la realización de la “investigación preliminar” y emita “medidas administrativas de carácter provisional”.

Un rol destacado en la detección temprana de casos en los que hay amenaza de separación o pérdida del cuidado parental está puesto en los albergues –públicos y gestionados por la sociedad civil–, cuyos equipos reciben solicitudes de “ingresos voluntarios” por parte de las familias. Por esta razón, son un actor clave en la implementación de la estrategia de cuidado de la puerta de entrada del sistema de cuidados alternativos.

³ “El procedimiento administrativo de protección puede iniciarse de oficio, a instancia de parte interesada, por denuncia ciudadana o por referencia de otro organismo público o de la sociedad civil” (Art. 197, Ley 285).

Una vez recibido el caso por parte de SENNIAF, otro de estos roles específicos de los sectores corresponsables es la contribución al proceso de “investigación preliminar”. La DASSP o el equipo preventivo de la Regional a cargo del procedimiento requerirán diagnósticos específicos para poder desarrollar un diagnóstico integral y determinar el ISN. Por ejemplo, certificados de escolaridad, de tratamientos médicos, árbol genealógico, entre otros. Estos serán oportunamente solicitados a los sectores corresponsables, que deberán expedirlos en forma ágil, dada la urgencia de la situación.

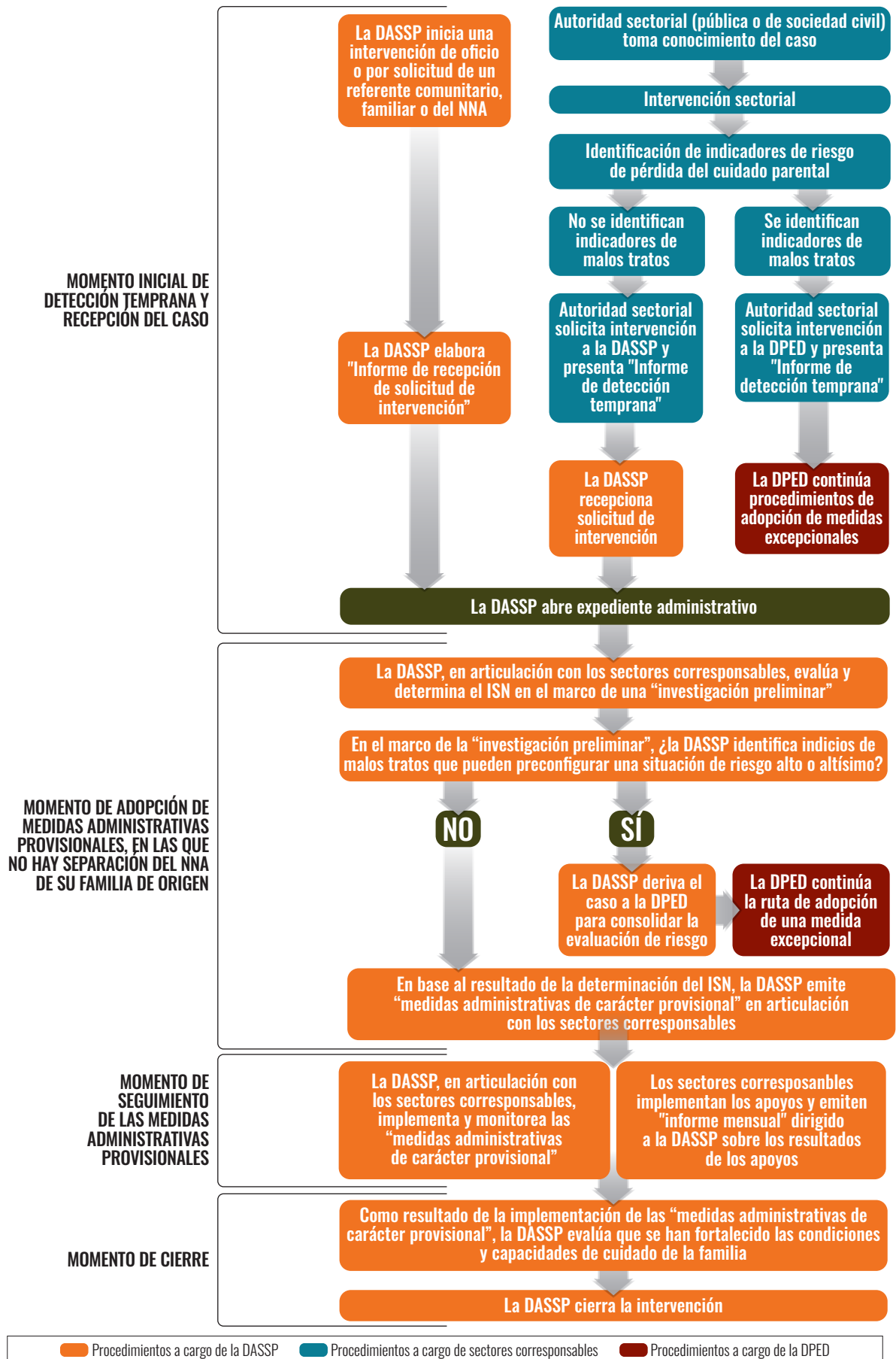
Finalmente, hay que mencionar el rol de apoyo a las familias desde cada sector para proveer un apoyo integral. Cuando SENNIAF emite las “medidas administrativas de carácter provisional”, todos los sectores de la política pública son corresponsables de la implementación de la intervención preventiva, que SENNIAF coordina, desde la DASSP o el equipo preventivo de la Regional. Cada uno de ellos implementa servicios, recursos, programas que se ponen a disposición y se activan para el apoyo integral a la familia y el NNA.

Las entidades gubernamentales y no gubernamentales (aquellas que trabajan a nivel comunitario, realizando tareas de fortalecimiento familiar) están obligadas a proporcionar el apoyo dando acceso a programas, servicios y/o apoyos materiales o económicos. “La entidad que reciba la solicitud de ejecución de una medida de protección o restitución de derechos del niño, niña o adolescente está en la obligación de ejecutarla, de manera oportuna y eficaz” (Art. 204, Ley 285).

La intervención de las entidades gubernamentales y no gubernamentales corresponsables dependerá de los resultados de la investigación preliminar a cargo de SENNIAF –en la que se determina el ISN– y de la consecuente emisión por parte de SENNIAF de “medidas administrativas de carácter provisional”. En ese sentido, la intervención de los organismos corresponsables estará encaminada a brindar servicios de asistencia social, de salud, de educación, de protección social, de cultura, de deporte, y todos aquellos que sean necesarios para garantizar los derechos de los NNA en su ámbito familiar y comunitario de origen, bajo solicitud de SENNIAF en el marco de la emisión de “medidas administrativas provisionales”.

La comunicación constante y el trabajo conjunto de SENNIAF y los equipos de los sectores corresponsables que colaboren con la estrategia serán de vital importancia para lograr una segura continuidad de la convivencia familiar y comunitaria.

SECUENCIA DINÁMICA DE PROCEDIMIENTOS PARA EL CUIDADO DE LA PUERTA DE ENTRADA DEL SISTEMA DE CUIDADOS ALTERNATIVOS



PARTE II. LOS ESTÁNDARES Y PROCEDIMIENTOS PARA EL CUIDADO DE LA PUERTA DE ENTRADA

PROCEDIMIENTOS Y ACTORES RESPONSABLES QUE ACTUAN CON ANTERIORIDAD A LA INTERVENCIÓN DE SENNIAF

Los procedimientos reunidos en esta sección son un continuo de intervenciones de SENNIAF (particularmente de la DASSP y los equipos preventivos de las Regionales) y los actores corresponsables de la protección integral de derechos para el cuidado de la puerta de entrada del sistema de cuidados alternativos.

Conocimiento del caso e intervención por parte de una autoridad sectorial corresponsable

Los sectores corresponsables de la protección integral de derechos están en permanente contacto con NNA y sus familias en los ámbitos locales de actuación. Estos grupos familiares podrían requerir acciones de apoyo para garantizar el ejercicio de los derechos. Frente a esas situaciones, y desde su intervención sectorial, los organismos corresponsables (públicos o pertenecientes a la sociedad civil) tienen la facultad de ejecutar medidas sociales. Se trata de una acción preventiva temprana que puede incluir articulaciones con otros sectores corresponsables pero sin ingresar al ámbito de la protección especializada de derechos.

“Las medidas sociales son acciones adoptadas como medios para garantizar los derechos de la niñez y la adolescencia, y están dirigidas a prevenir y reducir los factores de riesgo y vulnerabilidad social, a promover la equidad en el acceso a los servicios básicos de calidad, a la satisfacción de las necesidades básicas y a reducir y erradicar las distintas privaciones que afectan al desarrollo pleno de niños, niñas y adolescentes y sus familias” (Art. 134, Ley 285).

Estas medidas sociales pueden ser:

1. “Incorporar a niños, niñas o adolescentes a programas preventivos y/o de desarrollo integral para la atención primaria de factores de riesgo y vulnerabilidad social en su ámbito local.
2. Incorporar a niños, niñas o adolescentes y sus familias a los programas de apoyo social, de fortalecimiento familiar, desarrollo comunitario, educación comunitaria, educación parental, inclusión laboral, entre otros, requeridos para reducir los factores de riesgo y vulnerabilidad social del ámbito familiar.
3. Incorporar a las familias a programas, dirigidos a asegurar los servicios básicos, a reducir la pobreza y pobreza extrema, las inequidades sociales y las distintas privaciones que afectan el desarrollo pleno de niños, niñas y adolescentes.
4. Asegurar la atención a la salud física, emocional y mental del niño, niña o adolescente.
5. Asegurar la asistencia a centros de educación temprana, maternal y escolar y garantizar el apoyo necesario para asegurar la escolarización completa, promover la continuidad formativa, prevenir el abandono escolar y promover la disciplina basada en el respeto a la dignidad humana.

6. Derivar a prestaciones, servicios, atenciones, asistencias socioeconómicas, entre otras acciones necesarias para la efectividad de la prevención con la atención temprana y segura de los factores de riesgo y vulnerabilidad.
7. Según la particular naturaleza de la situación, se podrá adoptar cualquier otra medida social que se considere idónea, con estricto apego al principio del interés superior de la niñez...” (Art. 134, Ley 285).

“Para la adopción de las medidas, se deberá tomar en cuenta la opinión del niño, niña o adolescente, empleando modos inteligibles y adecuados a su edad y madurez. De lo actuado, las instituciones deberán mantener un registro” (Art. 134, Ley 285).

La detección temprana de situaciones de vulneración o amenaza del derecho a vivir en familia por parte de una autoridad sectorial corresponsable

En el marco de las intervenciones sectoriales –donde se incluye la adopción de medidas sociales–, los organismos corresponsables de la protección integral de derechos identifican situaciones de amenaza de separación o pérdida del cuidado parental, lo que amerita articular con SENNIAF como autoridad administrativa de protección especializada de derechos.

Se trata de la identificación de situaciones y/o contextos que presentan indicadores de riesgo⁴ de pérdida de cuidados del NNA, frente a las cuales las medidas sociales sectoriales adoptadas no son suficientes para fortalecer o adecuar las condiciones y habilidades de cuidado de la familia para garantizar el bienestar y desarrollo integral del NNA.

Determinar la necesidad de articulación con SENNIAF requiere una decisión fundada que se basa en la identificación de indicadores de riesgo de pérdida del cuidado parental y es conducida por personal capacitado para realizar dicha identificación. No es responsabilidad de la autoridad sectorial corresponsable desarrollar un diagnóstico integral de la situación del NNA, su familia y su comunidad de origen. Sí debe proveer insumos a SENNIAF y contar con elementos que justifiquen el ingreso del caso en el subsistema de protección especializada. Asimismo, es su responsabilidad proveer el recurso o servicio que el NNA y la familia requieran y sea de su competencia. Su accionar no debe limitarse solamente a la derivación a SENNIAF.

La identificación de indicadores de riesgo a cargo del sector corresponsable (como elemento clave para decidir la derivación del caso a SENNIAF) se registra, junto con otros elementos, en un “Informe de detección temprana de situaciones de amenaza de separación o pérdida del cuidado parental”. La descripción de los elementos que componen el informe se aborda en la siguiente sección.

La articulación y solicitud de intervención a SENNIAF por parte de una autoridad sectorial corresponsable

Como se ha visto, no toda situación familiar requiere una intervención del subsistema de protección especializada. Cuando se haya determinado esa necesidad a partir de la identificación de los indicadores de riesgo a cargo de personal capacitado, la autoridad sectorial corresponsable (pública o privada) solicitará intervención a SENNIAF.

⁴ Los indicadores de riesgo serán desarrollados bajo el título “La evaluación y determinación del interés superior del niño en el marco de las ‘investigaciones preliminares’” en la presente Guía.

Cuando la identificación de indicadores de riesgo incluye indicadores de maltrato en NNA que pueden preconfigurar una situación de necesidad de separación, la autoridad sectorial corresponsable solicita intervención a la DPED o al equipo de protección de la Regional, para que realice la evaluación de riesgo y adopte una medida excepcional, en caso de ser necesario. Los procedimientos aplicables no están reunidos en esta Guía.

Cuando, contrariamente, la identificación de indicadores de riesgo no incluye maltrato en NNA, la autoridad sectorial corresponsable solicita intervención a la DASSP o al equipo preventivo de la Regional.

Para ello, elaborará y presentará a la DASSP o al equipo preventivo de la Regional en forma inmediata un “Informe de detección temprana de situaciones de amenaza de separación o pérdida del cuidado parental”. En él se consignará lo siguiente:

- Información completa de localización y contacto del NNA y la familia a cargo del cuidado.
- Antecedentes del caso.
- Identificación de los indicadores de riesgo.

Se trata de un mecanismo necesario para que la intervención guarde coherencia, integralidad, articulación y que el pasaje del NNA hacia el sistema de protección especializada se experimente como una continuidad en la trayectoria.

De omitirse este mecanismo, podrían superponerse actuaciones no informadas y la intervención sería fragmentada o posiblemente incoherente, lo que podría ser revictimizante para los NNA.

La solicitud de intervención (acompañada por el “Informe de detección temprana”) se realizará a través de los siguientes mecanismos:

- Nota de referencia de atención.
- tupista.org (en caso de entidades de sociedad civil).

La comunicación se realizará dentro de las 24 horas de haber tomado conocimiento de la situación de amenaza de separación o pérdida del cuidado parental.

PROCEDIMIENTOS EN LA INTERVENCIÓN DE SENNIAF

La recepción o captación del caso por parte de SENNIAF

El equipo de la DASSP o el equipo preventivo de la Regional realizan la recepción o captación del caso e inicio de un procedimiento administrativo de protección (en este caso, la emisión de medidas administrativas de carácter provisional) a través de distintas vías, reconocidas en el Art. 197 de la Ley 285:

- Derivación/referencia por parte de un organismo público.
- Derivación/referencia por parte de una entidad civil.
- Solicitud de apoyo por parte de un familiar.
- Solicitud de apoyo por parte de un NNA.
- De oficio (esto es, por iniciativa de la propia SENNIAF).

Como parte del mecanismo de recepción, el equipo verifica que la información contenida en la solicitud sea suficiente para proceder a una intervención. Es decir, que la solicitud esté acompañada del “Informe de detección temprana de situaciones de amenaza de separación o pérdida del cuidado parental”, donde se consignan datos sobre la localización y contacto del NNA y la familia a cargo del cuidado, los antecedentes del caso y la identificación de los indicadores de riesgo. Se trata de elementos clave para una pronta y efectiva actuación de SENNIAF.

Si la información recibida en la solicitud fuera incompleta y ello repercutiera en la agilidad del inicio de una posible intervención, SENNIAF podría pedir, desde una perspectiva de corresponsabilidad de la intervención de protección especializada, que el organismo solicitante complete la información, toda vez que el contacto con el caso ha sido en el marco de una intervención sectorial.

Otro posible canal de detección de situaciones es la solicitud de apoyo por parte de referentes afectivos comunitarios de los NNA, familia de origen, extensa o los mismos NNA frente a una posible amenaza o vulneración de derechos. Los mecanismos son:

- Línea de denuncia ciudadana 311
- tupista.org

En caso de que la referencia o solicitud de intervención se realice en forma presencial, el equipo de SENNIAF efectúa una entrevista inicial en la que, además de contener y orientar a quien realiza la solicitud de intervención, identifica la información mínima necesaria y suficiente para poder intervenir. Para ello, SENNIAF cuenta con espacios adecuados que aseguren la privacidad y confidencialidad en el proceso de entrevista. La información relevada se registra en un “Informe de recepción de solicitud ciudadana de intervención”.

Adicionalmente, cuando la solicitud de apoyo la realiza un NNA por una situación propia o ajena, el personal capacitado de la DASSP o la Regional desarrolla la entrevista en un espacio amigable y proporciona al NNA información clara, sencilla y comprensible sobre los procedimientos, con un lenguaje adecuado a su edad y su grado de madurez. La metodología se debe centrar en escuchar y dar lugar a la participación, a sus voces y otras formas de expresión. Los NNA deben advertir la importancia de su participación. Cuando la necesidad lo requiera, se debe contar con la asistencia de un traductor o intérprete.

Finalmente, otra vía de inicio de los procedimientos de protección por parte de los equipos de SENNIAF es la actuación de oficio, es decir, por iniciativa propia. Las intervenciones en curso pueden ser oportunidades para identificar situaciones de amenaza de separación o pérdida del cuidado parental de un NNA.

Sea cual fuere la vía de recepción o captación de un caso, dentro de las 24 horas a partir de su conocimiento, la DASSP realiza la apertura de un expediente mediante un acta que dará inicio al procedimiento de protección administrativa.

La evaluación y determinación del interés superior del niño en el marco de las “investigaciones preliminares” a cargo de SENNIAF

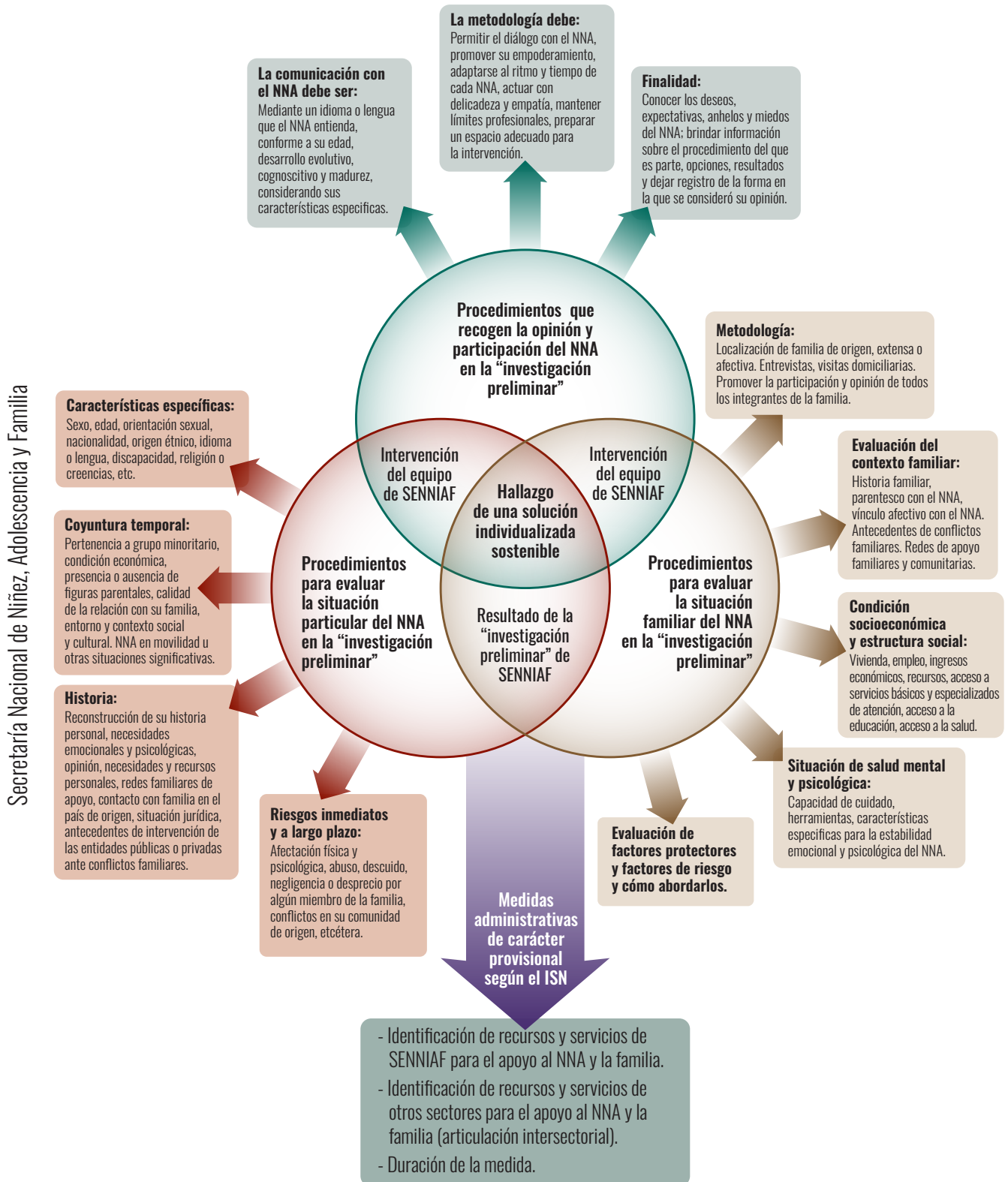
“Cuando la Secretaría Nacional de Niñez, Adolescencia y Familia tenga conocimiento de un hecho que requiere intervención administrativa, procederá a investigarlo para usar la medida de protección

que corresponda” (Art. 200, Ley 285). De esta forma, una vez recibido o captado el caso, y habiendo abierto un expediente mediante acta administrativa, la DASSP o el equipo preventivo de la Regional realizan, en articulación con los sectores corresponsables, una “investigación preliminar” para evaluar y determinar el ISN.

“Las investigaciones preliminares consistirán en visitas al domicilio o lugar donde se encuentra el niño, niña adolescente; citaciones personales y entrevistas al padre, madre o responsable legal, así como cualquier otra persona que tenga conocimiento o guarde relación con los hechos denunciados” (Art. 200, Ley 285). La metodología de evaluación está basada en los enfoques aplicables en los procesos de cuidado de la puerta de entrada (enfoque de derechos, del ciclo vital, de género, intercultural, inclusivo y de no discriminación y sistémico). Estos enfoques constituyen orientaciones fundamentales e imprescindibles para la actuación. Es con este marco y enfoque común que debe desarrollarse la “investigación preliminar” y determinar el ISN para luego poder tomar decisiones fundadas.

El ISN es una consideración primordial. Su cumplimiento práctico constituye una guía para los procedimientos y se debe garantizar su aplicación en la toma de decisiones que afecten a la niñez. Supone la máxima satisfacción posible de todos sus derechos, por lo que, en caso de existir contradicciones o dudas para tomar decisiones, el criterio que debe primar es la elección del camino que mejor responda a sus necesidades.

CIRCUITO PARA LA DETERMINACIÓN DEL INTERÉS SUPERIOR DEL NIÑO EN LOS PROCEDIMIENTOS DE CUIDADO DE LA PUERTA DE ENTRADA DEL SISTEMA DE CUIDADOS ALTERNATIVOS DE SENNIAF



Tal como se ve en la infografía, la determinación del ISN requiere la aplicación de procedimientos que aseguren:

1. La participación del niño, niña o adolescente y la consideración de su opinión

La metodología se centra en escuchar y dar lugar a la participación efectiva del NNA. Conforme la edad y el desarrollo de cada uno, se le brinda plena participación en los distintos procesos por los que transita, dando lugar a su voz y otras formas de expresión. Los equipos de SENNI AF, en este caso particularmente los equipos de la DASSP y los equipos preventivos de las Regionales, deben contar con profesionales especializados para promover tal participación. Para que esta sea posible, se proporciona información clara, sencilla y comprensible sobre los procedimientos. Cuando la necesidad lo requiera, se brinda la asistencia de un traductor o intérprete. Los NNA deben advertir la importancia de su participación.

Es clave comprender la importancia que tiene la escucha activa entendida como un estándar o principio. Es necesario atender plenamente y de forma activa aquello que los NNA ponen de manifiesto. Garantizar su derecho a ser escuchados y que su opinión sea tenida en cuenta implica que los equipos generen espacios adecuados para que tanto ellos como el profesional a cargo se encuentren en condiciones materiales y subjetivas de expresarse y escuchar.

Para que la escucha sea activa, se requiere empatía, que es la capacidad de ponerse en el lugar del otro para poder comprenderlo. El equipo de SENNI AF debe destinar el tiempo suficiente, en entrevistas preferentemente abiertas, para escuchar y observar, para que la participación del NNA sea genuina y pueda ser interpretada correctamente por el profesional que realiza el ejercicio de escucha.

A continuación, se comparte una serie de pautas mínimas concretas para la preparación de los ámbitos de escucha y las metodologías a emplear. En su conjunto, constituyen mecanismos que ofrecen la salvaguarda de los NNA involucrados en los procedimientos.

Pautas para los procedimientos de determinación del ISN en el marco de una “investigación preliminar”

- Se deben utilizar metodologías apropiadas para el acercamiento al NNA; las más importantes son la entrevista y la observación.
- Preferentemente la entrevista tiene que ser abierta y desarrollarse en un tiempo prolongado, que permita establecer la confianza necesaria y posibilite al NNA expresarse.
- Se debe garantizar la confidencialidad de la información que compartirá el NNA.
- Se debe aclarar el motivo de la intervención, para qué se está trabajando y la importancia de su participación.
- Es importante evitar la multiplicidad de interlocutores.
- El NNA debe disponer de una persona de confianza para expresarse en cualquier momento en que lo necesite durante todos los procedimientos.
- Se debe garantizar al NNA el acceso a los registros de SENNI AF y, si fuera necesario, de otras entidades con las que se articule, proveyendo asistencia cada vez que lo requiera.

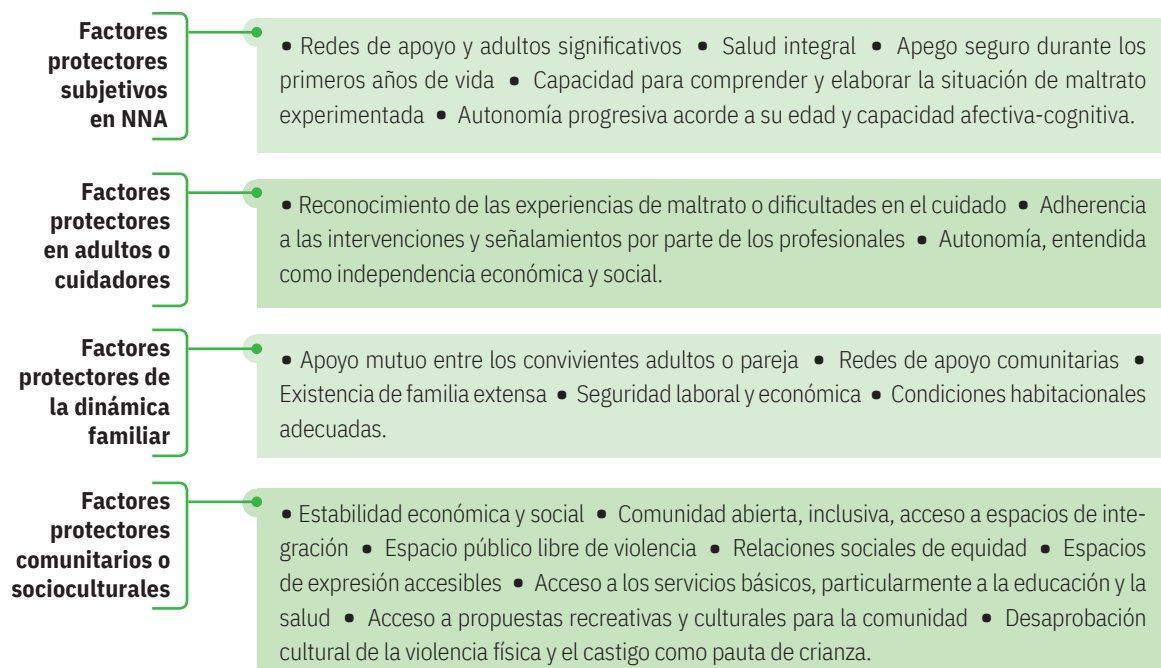
2. La evaluación de la situación de la familia y la idoneidad del cuidado

El objetivo de esta valoración es determinar la idoneidad de la familia para ejercer el cuidado apropiado del NNA; esto es, en un ambiente estable, seguro, libre de malos tratos, que asegure el bienestar y desarrollo integral del NNA.

Durante la evaluación, los equipos de SENNIAF deben buscar la existencia de indicadores de malos tratos en todos sus tipos⁵ y determinar el nivel de riesgo que implica sostener la convivencia familiar y comunitaria del NNA en su ámbito familiar y comunitario de origen. La valoración del riesgo implica realizar cierta predicción sobre la posibilidad de que en un futuro se produzca una situación de vulneración de derechos durante la convivencia familiar que provoque un daño y afecte el bienestar, la seguridad y el desarrollo integral del NNA. Para predecirlo, el equipo a cargo se basa en los antecedentes del caso y la información de la situación actual del NNA y su entorno familiar y comunitario, y analiza en forma integral los factores de riesgo y los factores de protección. Estos últimos se refieren a las fortalezas o aspectos positivos que ayudarían a una evolución positiva de la familia en la construcción de mejores condiciones y habilidades de cuidado que aseguren el bienestar y desarrollo integral del NNA. Por su parte, los factores de riesgo son indicios sobre la posibilidad de que se sostengan o acontezcan en el futuro condiciones y conductas de cuidado no idóneas para el desarrollo integral del NNA, basadas –por ejemplo– en malos tratos y la presencia o ausencia de factores de protección.

A continuación, se identifican algunos factores de protección y factores de riesgo:

FACTORES PROTECTORES FAVORABLES A LA PREVENCIÓN DE LA SEPARACIÓN O PÉRDIDA DEL CUIDADO PARENTAL



Fuente: Volnovich (2023)

⁵ En caso de identificarse indicadores de malos tratos en cualquiera de sus tipos, en el marco de las “investigaciones preliminares”, los equipos de SENNIAF determinarán la necesidad de adoptar una medida de protección excepcional dependiendo del nivel de riesgo. Si se trata de procesos de adopción de medidas excepcionales que requieren una actuación inmediata, la evaluación realizada en un primer momento de la “investigación preliminar” es considerada una “evaluación inicial” que se efectúa con premura para determinar la necesidad de protección. Transitado el momento de urgencia, se realizan las evaluaciones de carácter diagnóstico, para lo cual la Ley 285 plantea un plazo máximo de un mes. Para más información sobre los indicadores de malos tratos y los procedimientos de protección especializada cuando hay necesidad de separación, consultar la herramienta “Sistematización de estándares y procedimientos para la protección especializada según perfiles específicos de casos”.

INDICADORES DE RIESGO DE SEPARACIÓN O PÉRDIDA DEL CUIDADO PARENTAL

Factores que indican mayor riesgo en NNA

- Bebés prematuros
- Discapacidad permanente o transitoria
- Indicadores de malos tratos físicos y/o psicológicos frecuentes o crónicos
- Escasa red social y de adultos significativos protectores
- Niños menores de 3 años. El principio básico en función de la autonomía progresiva es que, a menor edad, mayor es el riesgo
- Contacto del NNA con el agresor u ofensor
- Escasos vínculos con sus pares. Aislamiento
- Dificultades en el aprendizaje
- Ausentismo o deserción escolar
- Problemas de conducta
- Desnutrición
- Enfermedad crónica
- Hiperactividad
- Dificultades evolutivas, sociales y conductuales
- Conductas de sumisión y baja autoestima.

Factores que indican riesgo en la parentalidad al respecto de NNA

- Consumo problemático de sustancias (alcohol, cocaína, otros)
- Problemas de salud mental
- Adicción al juego
- Rechazo a las intervenciones realizadas o propuestas
- Escasa red de apoyo y contención
- Aislamiento
- Antecedentes de violencia y abuso
- Expectativas distorsionadas (elevadas o disminuidas de modo irreal) respecto del desarrollo del NNA
- Poca tolerancia a la frustración y limitados recursos para la resolución de conflictos.

Factores de riesgo de la dinámica familiar

- Adhesión a estereotipos de género rígidos
- Estructura familiar signada por la rigidez y la verticalidad
- Castigo físico como forma de disciplina. Naturalización de la violencia
- Rígiditas creencias en relación con la obediencia, el sacrificio y la disciplina
- Vínculos endogámicos que legitiman situaciones incestuosas y obstaculizan las relaciones sociales
- Adopción ilegal
- Pobreza o pobreza extrema
- Desempleo
- Condiciones habitacionales precarias.

Factores de riesgo comunitarios o socioculturales

- Crisis económicas y sociales
- Desarraigos, migraciones y traslados forzados
- Prácticas discriminatorias
- Xenofobia
- Concepción patriarcal y androcéntrica de las relaciones sociales
- Machismo y violencia de género
- Borramiento de los espacios de circulación de la palabra y la diferencia
- Falta de acceso a la educación y a la salud
- Ausencia de propuestas recreativas para la comunidad
- Aprobación cultural de la violencia física, el castigo o el abuso sexual infantil como pauta de crianza
- Situaciones de catástrofes masivas (medioambiental o por graves conflictos sociales y políticos).

Fuente: Volnovich (2023)

La existencia de factores de riesgo por sí sola no indica la falta de condiciones o habilidades para brindar un cuidado idóneo. Para definir el riesgo, se requiere un trabajo de análisis e integración de los factores de riesgo y los factores de protección por parte de los equipos de SENNIAF a cargo de la determinación del ISN.

El riesgo puede ser muy alto, alto, moderado o leve. También podría no existir riesgo y tratarse de una familia idónea para el cuidado, en la que no hay necesidad de emitir medidas administrativas de protección. Los procedimientos que reúne la presente Guía son aplicables en casos de riesgo leve o moderado, en los cuales es necesario emitir medidas administrativas provisionales. Los casos de riesgo grave o muy grave no están reunidos en esta Guía; requieren la emisión de medidas excepcionales con base en la aplicación de otras herramientas de política pública con las que cuenta SENNIAF: la guía para la adopción de medidas excepcionales, el modelo de expediente único para el NNA en albergue, la guía para la aplicación del expediente único, entre otras.

Cuando, en el marco de la investigación preliminar, la DASSP identifica indicadores de maltrato en NNA que pueden preconfigurar una situación de necesidad de separación (riesgo grave o muy grave), deriva el caso a la DPED para que confirme el nivel de riesgo detectado por la DASSP, consolide el proceso de investigación preliminar y adopte, en caso de ser necesario, una medida excepcional.

SIN RIESGO

- No se identifican situaciones de malos tratos
- No hay daño en el desarrollo integral del NNA
- Los cuidadores primarios cuentan con herramientas de educación positiva
- Si existieran dificultades, los cuidadores estarían implicados y favorecerían las intervenciones de los equipos
- No es necesario emitir una medida administrativa.

RIESGO LEVE

- Situaciones de malos tratos aisladas, sin una recurrencia
- Ausencia de un daño significativo a nivel físico, psíquico y cognitivo
- Cuidadores primarios implicados: reconocen sus dificultades, lo que favorece las intervenciones de los equipos
- Es necesario emitir una medida administrativa provisional con establecimiento de mecanismos para superar el nivel de riesgo y monitorear el cumplimiento de las pautas de mejora.

RIESGO MODERADO

- Situaciones de malos tratos frecuentes, ya que responden a pautas rígidas y estables de relación entre el NNA y los cuidadores primarios
- Presencia de un daño que afecta la integridad psico física del NNA
- Existe un compromiso significativo en una o más áreas del desarrollo
- Cuidadores primarios: reconocen sus dificultades, pero no se muestran implicados en la situación o no existe una problematización del daño que sus conductas o comportamientos generan en el desarrollo integral del NNA
- Los adultos pueden llevar adelante las intervenciones propuestas por los equipos, generando modificaciones a mediano plazo
- No es estrictamente necesario emitir una medida administrativa excepcional; puede preservarse la convivencia familiar, particularmente cuando se identifica un factor protector de cuidado.

RIESGO ALTÍSIMO

- Episodios de malos tratos con una frecuencia alta, ya que los cuidadores primarios tienen su capacidad de cuidado anulada
- Implican un riesgo cierto o inminente para el NNA
- En estos casos, es imprescindible la protección y el resguardo del NNA
- El abuso sexual siempre será considerado un riesgo grave
- Es necesario emitir una medida administrativa excepcional.

3. La participación de todos los integrantes de la familia que son responsables del cuidado del niño, niña o adolescente y la consideración de su opinión

En el transcurso de la determinación del ISN, al igual que el NNA, las familias tienen la posibilidad de decidir en cuanto al apoyo que recibirán para preservar la convivencia familiar y comunitaria. Para ello, deben contar con un asesoramiento claro y preciso, con el fin de tomar decisiones informadas y consentidas. Los equipos de SENNI AF no deben juzgar ni prejuzgar la situación familiar ni tener una visión estigmatizante de la familia que atraviesa ciertas dificultades en el cuidado. Es importante generar un ambiente de confianza y seguridad, teniendo en cuenta los tiempos subjetivos de las personas, sabiendo que quizá esta no es la primera intervención de la que son parte.

4. La evaluación de la situación particular del niño, niña o adolescente

Todas las características del NNA deben ser tenidas en cuenta para determinar el ISN. La perspectiva de intervención es la del “caso por caso”, basada en la singularidad de cada uno. No hay “recetas” que se apliquen a todos los NNA por igual. Cada una de sus características y sus atributos personales (sexo, edad, etnia, lengua, discapacidad, entre otras) son respetados y considerados para las actuaciones de los equipos técnicos que se basan en la determinación del ISN, donde la evaluación de la situación particular del NNA es uno de los elementos. Para ello, los equipos de SENNI AF respetan la autonomía progresiva del NNA, su vida privada y su historia personal; consideran sus intereses, gus-

tos, expectativas, motivaciones y preferencias. Asimismo, perciben las necesidades y las demandas del NNA, responden de forma eficiente y adecuada, considerando el contexto sociocultural del que procede y los factores que afectan tanto la expresión como la interpretación de los contenidos de sus expresiones.

El resultado de la evaluación y determinación del interés superior del niño

Los resultados de las distintas instancias evaluativas y la información relevada deben ser analizados e interpretados complementariamente, desde una perspectiva integral de las familias y personas significativas, considerando en todos los casos sus capacidades de cuidado, sus fortalezas y debilidades, y las necesidades que tienen para hacerlo con eficacia. Se trata de una toma de decisiones argumentada, justificada o “motivada” en términos de la Ley 285: “Las autoridades administrativas tienen el deber de motivar jurídicamente de manera sucinta los hechos y fundamentos de derecho de sus decisiones, salvo las de mero trámite. La simple mención de las pruebas y la petición de las partes o las exposiciones genéricas no suplen la motivación jurídica” (Art. 201).

Los resultados del análisis y la evaluación realizada deben asentarse en el expediente, dentro del “Informe de resultados de la investigación preliminar”. Este informe también debe contener las medidas administrativas provisionales aplicables al caso, la forma en la que serán aplicadas y las autoridades con las que se coadyuvará para cumplirlas.

La emisión de “medidas administrativas de carácter provisional”, en articulación con los sectores corresponsables del sistema de protección integral

Una vez determinado el ISN, este se debe tener como referencia para la toma de decisiones, y las medidas administrativas provisionales que se emitan deben estar en coherencia y responder a dicha determinación.

Los equipos de la DASSP y de las Regionales formalizan la emisión de medidas administrativas de carácter provisional a través de una resolución con carácter de acto administrativo, fundada en la determinación del ISN, en la que queda establecida la duración de la medida y la periodicidad del seguimiento.

Las medidas administrativas provisionales podrán tener una duración máxima de seis meses calendario, contando desde la fecha de recepción del caso por parte de SENNIAF, y podrán prorrogarse de forma motivada una sola vez (Art. 198, Ley 285). Si bien, como se ve, la Ley establece los plazos máximos, el equipo de SENNIAF planifica la implementación de las medidas administrativas de carácter provisional a partir de la determinación del ISN, sobre el cual se construyen los objetivos de la intervención preventiva y las acciones para lograr la preservación de la convivencia familiar y comunitaria. Esos plazos están relacionados con el tiempo previsto para que la familia se fortalezca y adquiera las condiciones, herramientas y aptitudes de cuidado en función de asegurar el bienestar integral del NNA. Si bien estos plazos se establecen en la planificación inicial (a partir de la determinación del ISN), en el marco de la implementación y el seguimiento estos se revisan a la luz de los avances logrados, confirmando o modificando la temporalidad proyectada. El cumplimiento de los compromisos asumidos por la familia es uno de los aspectos que pueden condicionar los plazos previstos.

Para emitir una prórroga, el equipo de la DASSP o de la Regional realiza una valoración del proceso de apoyo integral, sus avances, resultados y los desafíos aún pendientes para el fortalecimiento de la familia.

Al tratarse de una intervención cuya finalidad es prevenir la separación familiar del NNA mediante el apoyo integral a la familia, las medidas administrativas que emite SENNIAF promueven la puesta en marcha de programas, recursos y servicios de los sectores corresponsables públicos y de sociedad civil. Estos amplían o se suman a los apoyos que los sectores ya estaban brindando a la familia a partir de su intervención sectorial inicial en la que detectan, de forma temprana, la amenaza de pérdida del cuidado parental.

Ya se han identificado, a modo de ejemplo, los programas, recursos y servicios de los sectores corresponsables públicos y de la sociedad civil. En la sección “Conocimiento del caso e intervención por parte de una autoridad sectorial corresponsable”, puede verse un listado (no exhaustivo) de estos.

La implementación y seguimiento de las “medidas administrativas de carácter provisional” a cargo de SENNIAF, en articulación con los sectores corresponsables del sistema de protección integral

Cuando SENNIAF emite las “medidas administrativas de carácter provisional”, todos los sectores de la política pública son corresponsables de implementar la intervención preventiva, que SENNIAF coordina. Estos sectores, con anterioridad a la intervención de SENNIAF, han brindado apoyos a la familia y el NNA a través de medidas sociales.

Siendo oportuna y necesaria la emisión de medidas administrativas de carácter provisional por parte de SENNIAF, las entidades gubernamentales y no gubernamentales (aquellas que trabajan a nivel comunitario, realizando tareas de fortalecimiento familiar) amplían sus apoyos a partir de la intervención de SENNIAF.

“La entidad que reciba la solicitud de ejecución de una medida de protección o restitución de derechos del niño, niña o adolescente está en la obligación de ejecutarla, de manera oportuna y eficaz” (Art. 204, Ley 285). Las medidas emitidas en articulación con los sectores corresponsables promueven el fortalecimiento de la familia en su rol de cuidado, siempre respetando y promoviendo su autonomía y autodeterminación, y aseguran el bienestar integral del NNA en su ámbito familiar y comunitario de origen.

El equipo de SENNIAF brinda a los actores partícipes un rol activo en el proceso administrativo del cual son parte. En ese sentido, el equipo de SENNIAF debe asegurar que el NNA y su familia conozcan y hayan acordado las medidas administrativas que fueron emitidas, porque su implementación o puesta en práctica requiere una “apropiación” del proceso al afectar su situación individual y familiar.

También es necesario asegurar que conozcan y acuerden con la estrategia de seguimiento, que implica la evaluación periódica de los avances y resultados esperados. La evaluación es parte de la intervención, no se trata de un proceso separado. En la medida en que SENNIAF apoya a la familia, construye espacios de escucha y evalúa junto con el NNA y su familia el proceso de fortalecimiento familiar. El equipo monitorea el acceso a los programas, servicios o recursos que se han activado a partir de la emisión de las medidas administrativas provisionales. También evalúa si la familia pudo

modificar algún patrón de conducta/comportamiento o una condición de cuidado, determinando que se haya identificado como riesgoso en la valoración de idoneidad de la familia; verifica la seguridad y estabilidad de los vínculos afectivos entre el NNA y la familia, y controla los factores de riesgo que se podrían haber identificado en la determinación del ISN.

El seguimiento se desarrolla mediante visitas domiciliarias y entrevistas individuales y grupales, y puede complementarse con llamadas telefónicas con el NNA y la familia. La DASSP o el equipo preventivo de la Regional deben asegurar que se está desarrollando un apoyo presencial, según lo planificado. Esto es indispensable para dar continuidad a las medidas administrativas provisionales que hayan sido dictadas; por ejemplo, el seguimiento psicológico, de salud o educativo del NNA.

Identificación de señales de alerta en el seguimiento

En el marco del seguimiento, el equipo técnico de SENNIAF podrá detectar señales de alerta que deben ser atendidas a fin de que no se complejice la situación y pueda ocurrir una revictimización del NNA dictándose una medida excepcional que podría haberse evitado.

Algunos ejemplos de señales de alerta son:

- La familia deja de contestar el teléfono o cambia de domicilio sin comunicarlo.
- La familia no cumple con los acuerdos establecidos sobre los que se sostiene la preservación familiar y comunitaria.
- El NNA demuestra falta de apego con sus cuidadores primarios.
- Se ven signos de descuido, pero no un abuso que implique tomar una medida de separación inmediata.
- Algún área del desarrollo integral del NNA se ve afectada o no evoluciona de acuerdo con lo esperado.
- Los resultados planificados no son los alcanzados.

Respecto de la articulación con los sectores corresponsables, en la ejecución del seguimiento, la DASSP o el equipo preventivo de la Regional deben articular con estos para monitorear que los apoyos necesarios identificados estén siendo accesibles al NNA y su familia en tiempo y forma. Para ello, la Ley 285 establece un mecanismo formal de comunicación, a partir del cual la entidad encargada de ejecutar una medida administrativa debe remitir a la SENNIAF un “Informe mensual sobre el cumplimiento y la evolución de la situación del niño, niña o adolescente” (Art. 205, Ley 285). Llamados telefónicos o entrevistas también pueden aplicarse como mecanismos de seguimiento complementario con miembros de la comunidad y con los profesionales de las entidades con las cuales se articula.

Con la finalidad de mantener un registro del seguimiento periódico realizado, el equipo de SENNIAF debe dejar constancia de la información de cada una de las acciones que lleve a cabo. Esta información debe ser agregada al expediente del NNA.

La duración del seguimiento se extiende por todo el período que dure la implementación de las medidas administrativas provisionales.

Pautas operativas para el seguimiento

- Establecer plazos y periodicidad de las acciones de seguimiento y planificar cómo se realizan tanto las que involucran al NNA y su familia como aquellas que comprenden a los sectores corresponsables y la comunidad.
- Supervisar el cumplimiento de la implementación de las medidas administrativas emitidas y cómo ello impacta en las condiciones y habilidades de cuidado: acceso a programas, recursos y servicios a los que hayan sido orientados.
- Evaluar la estabilidad y seguridad del cuidado, identificando las dificultades que puedan ponerlo en riesgo.
- Monitorear las condiciones de cuidado, la adaptación del NNA y la familia a los cambios que podrían haber surgido en la organización y dinámica familiar a partir de la emisión de medidas administrativas provisionales.
- Acompañar el fortalecimiento de vínculos afectivos entre el NNA y la familia, así como con otros referentes significativos.
- Propiciar espacios de escucha y participación dirigidos al NNA y a su familia, asegurando el contacto y la comunicación efectiva con el equipo de SENNIAF.
- Registrar las acciones de seguimiento.

Los resultados de la implementación de las “medidas administrativas de carácter provisional” y cierre de la intervención

El equipo de la DASSP o el equipo preventivo de la Regional cierran el caso cuando se han cumplido los plazos, evalúan que ha sido superada la situación de amenaza al ejercicio pleno de los derechos del NNA y se ha logrado construir un ámbito estable, seguro e idóneo para el cuidado y la garantía del desarrollo integral del NNA.

Para tomar una decisión sobre el cierre, es necesario realizar una nueva valoración de la idoneidad del cuidado de la familia, volviendo a analizar en forma integral los factores protectores y los factores de riesgo. Debe constatar que la condición de idoneidad es sostenible en el tiempo y que las amenazas a la vulneración de derechos que originaron la intervención preventiva no volverán a hacerse presentes. Además, es necesario valorar si los apoyos provenientes de todos los sectores corresponsables están funcionando, son accesibles a la familia y contribuyen a la construcción de las condiciones de idoneidad familiar.

La aplicación de prórroga de las medidas administrativas provisionales (máximo de tres meses) puede realizarse si la familia aún no está en condiciones idóneas para cuidar al NNA y la situación de amenaza al ejercicio de los derechos aún no ha cesado como resultado de la intervención.

El equipo de SENNIAF emite un informe de cierre de las medidas administrativas provisionales y cierra el expediente.

Pautas para el cierre del caso

El equipo de SENNIAF está en condiciones de cerrar el caso cuando:

- El NNA ha permanecido con su familia de origen, se ha realizado el seguimiento según lo programado y las causas que motivaron la intervención ya no se detectan.
- Ya no existe una situación de amenaza a la vulneración de derechos para el NNA.
- La familia se encuentra inserta en un sistema de redes suficiente para cubrir sus necesidades, cuenta con apoyo de la familia extensa y de la comunidad.
- No se detectan situaciones de violencia, se descartan indicadores de malos tratos en todas sus formas.
- El NNA muestra que siente seguridad, estabilidad, contención en su ámbito familiar.
- Las medidas administrativas provisionales se han llevado a cabo satisfactoriamente, lo que significa que los sectores corresponsables están proporcionando los servicios públicos o privados que han sido activados a lo largo de toda la intervención intersectorial.

Finalmente, y a modo de síntesis, en el siguiente cuadro se diferencian las características principales de un proceso seguro de preservación de la convivencia familiar y comunitaria del que no lo es. La falta de procedimientos que creen las condiciones y habilidades de cuidado para continuar la convivencia familiar constituye revictimización, con lo que se acumulan nuevas vulneraciones de derechos.

Preservación de la convivencia familiar y comunitaria segura	Preservación de la convivencia familiar y comunitaria no segura
<ul style="list-style-type: none"> • Planificada, oportuna. • Integral e intersectorial. • Basada en la determinación del ISN (fundamentación), en el marco de la investigación preliminar. • Basada en la singularidad del NNA. • Con la participación de la NNA y de la familia de origen, con escucha activa. • Evaluación integral de las condiciones y habilidades de cuidado de la familia de origen. • Identificación y asignación de apoyos para la familia (psicológicos, salud mental, económicos o materiales) en el marco de la emisión de medidas administrativas provisionales. • Esquema de seguimiento definido. 	<ul style="list-style-type: none"> • No planificada, intervención tardía. • Suposición de intervenciones, sin una visión integral del proceso preventivo. • Sin haber determinado el ISN, sin ningún tipo de fundamentación. • Esquema de intervención basado en “recetas” aplicables a todos los casos por igual. • Sin considerar la opinión y participación de la NNA ni de la familia de origen. • Sin un conocimiento integral de las condiciones y habilidades de cuidado de la familia de origen. • Falta o insuficiencia en la identificación de necesidades de apoyo a la NNA y la familia de origen. • Sin un esquema de seguimiento definido.

BIBLIOGRAFÍA

Convención sobre los Derechos del Niño. Disponible en: https://www.unicef.org/peru/sites/unicef.org/peru/files/2019-01/convencion_sobre_los_derechos_del_nino_final.pdf

Directrices de las Naciones Unidas sobre las Modalidades Alternativas de Cuidado de los Niños. Disponible en: https://relaf.org/Espanol_Directrices_CDDHH.pdf

Ley 285 que crea el Sistema de Garantías y Protección Integral de los Derechos de la Niñez y la Adolescencia y dicta otras disposiciones. Disponible en: https://www.gacetaoficial.gob.pa/pdfTemp/29477_C/90195.pdf

Ley 46 General de Adopciones de la República de Panamá. Disponible en: https://www.gacetaoficial.gob.pa/pdfTemp/27332_A/42156.pdf

RELAF (2021). *Revisión técnica de estándares de calidad de los procesos especiales de niños, niñas y adolescentes con medida de cuidado alternativo*. Disponible en: https://relaf.org/biblioteca/Documento_Estado-de-Situacion-de-Instituciones-de-Cuidado-Alternativo-de-NNA-en-Panama-y-recomendaciones-de-mejora-de-UNICEF-y-RELAF.pdf

RELAF y UNICEF (2011a). *Aplicación de las Directrices de las Naciones Unidas sobre las Modalidades Alternativas de Cuidado de los Niños. Tu derecho a vivir en familia, y a ser cuidado en todas las situaciones que te tocan vivir*. Disponible en: <http://www.relaf.org/Versionninos.pdf>.

RELAF y UNICEF (2011b). *Guía de estándares para el personal de las entidades públicas y privadas que se ocupan de la protección de derechos de niñas, niños y adolescentes. Aplicación de las Directrices de las Naciones Unidas sobre las Modalidades Alternativas de Cuidado de los Niños*. Disponible en: https://www.relaf.org/Directrices_VA.pdf.

RELAF, MIDES, SENNIAF y UNICEF (2022). *Guía para la aplicación del expediente único del niño, la niña o adolescente en albergues en Panamá, con énfasis en la desinstitucionalización. Avanzando en la implementación de la Ley 285 de 2022*. Disponible en: https://relaf.org/expediente_unico_NNA_%20en_albergues_aplicacion_Guia_Panama.pdf

RELAF, SENNIAF y UNICEF (2021). *Desinstitucionalización. Guía de procedimientos*. Disponible en: <https://www.unicef.org/panama/media/3791/file/Gu%C3%ADa%20de%20procedimiento%20.pdf>

SENNIAF (2014). *Resolución 005 de 2014 [SENNIAF] por la cual se aprueba el Manual de Organización y Funciones de la SENNIAF*. Disponible en: [file:///D:/documentos/Downloads/GacetaNo_27536a_20140516%20\(3\).pdf](file:///D:/documentos/Downloads/GacetaNo_27536a_20140516%20(3).pdf)

SENNIAF (2022). *Expediente único del niño, la niña o adolescente en albergue*. Disponible en: https://relaf.org/Expediente_unico_NNA_en_albergues_Modelo_Panama.pdf

SENNIAF, UNICEF y F-ODM (2012). *Protocolo para la atención de la niñez sin cuidado parental en albergues en Panamá*. Disponible en: https://www.relaf.org/biblioteca/Protocolo_Albergues_Panama.pdf

Volnovich, Jorge (2022). *Compendio de buenas prácticas en el abordaje de los malos tratos hacia las niñas y adolescentes*. Documento de trabajo, no publicado.

GUÍA PARA LA GESTIÓN DE CASOS EN LOS QUE HAY AMENAZA DE SEPARACIÓN O PÉRDIDA DE CUIDADO PARENTAL

Documento técnico de procedimientos
y estándares para el cuidado de
la puerta de entrada del sistema de
cuidados alternativos




REPÚBLICA DE PANAMÁ
— GOBIERNO NACIONAL —

SECRETARÍA NACIONAL DE
NIÑEZ, ADOLESCENCIA Y FAMILIA


REPÚBLICA DE PANAMÁ
— GOBIERNO NACIONAL —

MINISTERIO DE
DESARROLLO SOCIAL



 **unicef**
para cada infancia